

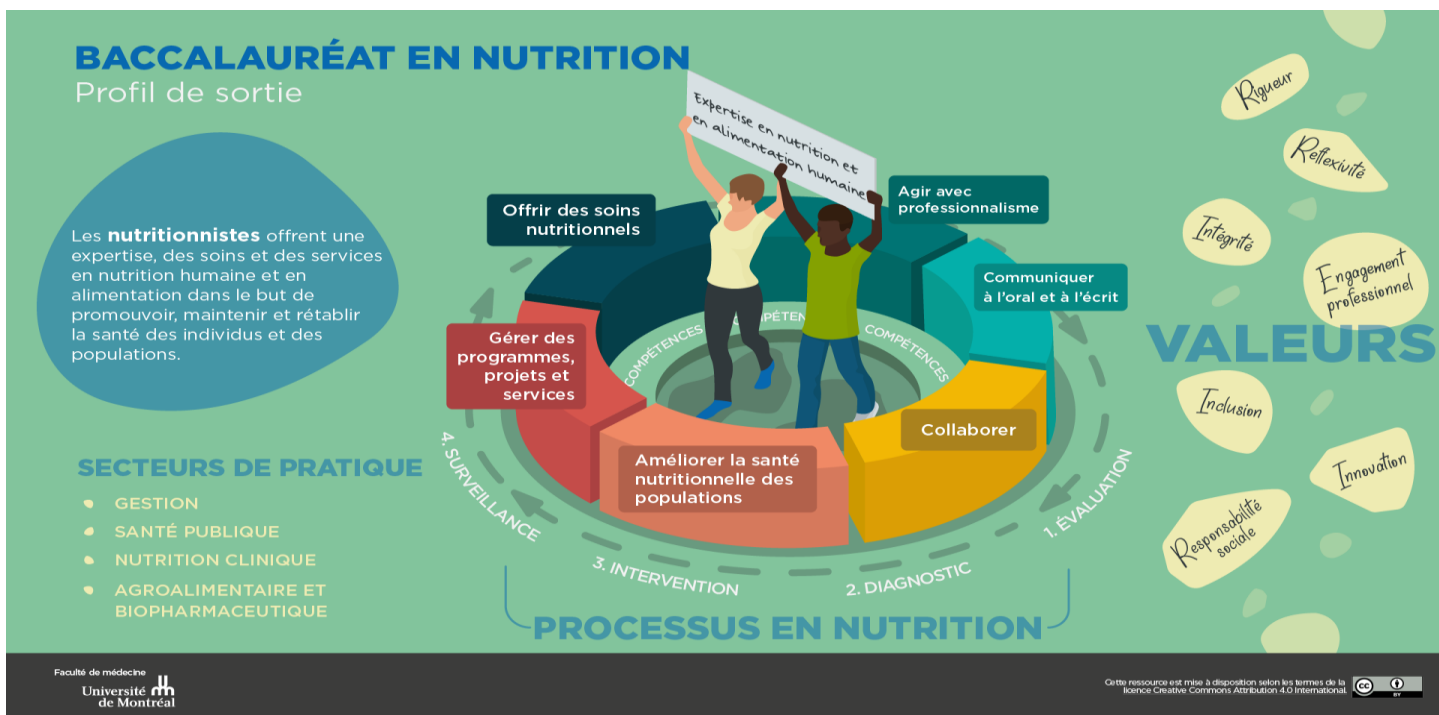
► Information générale

Cours	
Titre	Laboratoire de pratique professionnelle 3
Nombre de crédits	1 crédit
Sigle	NUT2055
Site StudiUM	Cliquez ici
Faculté / École / Département	Médecine Nutrition
Trimestre	Automne
Année	2023
Type de formation	Activités en présentiel principalement
Déroulement du cours	En présentiel : cours de type ateliers, majoritairement des séances de travail en équipe. Les remises de travaux s'effectuent sur StudiUM le jour même de la séance de travail.
Charge de travail hebdomadaire	Outre les heures de présence en classe, vous aurez à consacrer du temps pour faire des lectures préparatoires et, dans certains cas, compléter les travaux d'équipe hors des heures de cours.

Enseignant(e)	
Nom et titre	Louise St-Denis, Dt.P. M.Sc. – Professeure de formation pratique agrégée
Coordonnées	louise.st-denis@umontreal.ca
Disponibilités	Courriel ou via les forums disponibles sur la page StudiUM du cours (délai de réponse jusqu'à 48h)

Auxiliaires d'enseignement		
Nom et responsabilité	Coordonnées	
Tristan St-Laurent, Dt.P M.Sc (c) - Chargé de TP et correcteur des TP du 14 et 21 novembre	tristan.st-laurent@umontreal.ca	
Selma Abdelaziz, M.Sc (c) - Correctrice des autres TP	selma.abdelaziz@umontreal.ca	
Disponibilités	Durant les séances de cours	

Description du cours	
Description simple	Mise en pratique des notions acquises au cours du trimestre par des situations professionnelles authentiques. Intégration des apprentissages dans tous les secteurs d'activité des nutritionnistes.
Description détaillée	Ce cours comporte des séances où les étudiants réaliseront des activités d'intégration dans divers secteurs de la nutrition sous la supervision de l'enseignant et d'une auxiliaire d'enseignement. Ces activités pratiques prendront diverses formes selon le cas. Le matériel pédagogique incluant la documentation de soutien et les références bibliographiques sera disponible sur StudiUM. Un forum de discussion sera ouvert sur Studium pour poser et répondre à vos questions.
Place du cours dans le programme	Cours 3 de 3. Cours associé aux notions théoriques données dans les cours NUT2058 (Nutrition : cycles et habitudes de vie 1), NUT2973 (Métabolisme des nutriments: cas particuliers) et NUT2056 (Soins nutritionnels)



Apprentissages visés

Intentions pédagogiques

Le cours s'inscrit dans une approche par compétences. Conformément au référentiel de compétences proposé par le *Partenariat pour la formation et la pratique en nutrition* et retenu par le Département de nutrition, il vise le développement des compétences suivantes :

- Agir avec professionnalisme et éthique
- Communiquer à l'oral et par écrit
- Collaborer
- Offrir des soins nutritionnels
- Améliorer la santé nutritionnelle des populations
- Gérer des programmes, projets et services

Objectifs d'apprentissage

1. Appliquer les notions vues dans les autres cours du trimestre dans des situations professionnelles authentiques propre à la profession
2. Mettre en œuvre des habiletés de communication et de collaboration
3. S'exercer aux rôles professionnels du nutritionniste à travers les différents secteurs de pratique
4. Poser un regard réflexif sur son agir professionnel

► **Calendrier**

Séances	Contenus	Activités	Lectures et travaux	Évaluations formatives	Évaluations
11-09-2023 12h30-14h30	Introduction	Présentation du plan de cours		N/A	N/A
18-09-2023 12h30-15h30	Dysphagie pédiatrique 1 - <i>Asynchrone</i>	Visionnement de vidéo	Visionnement de vidéo, Quiz	N/A	Quiz sur StudiUM
25-09-2023 12h30-15h30	Soutien nutritionnel	Présentation de l'activité Travail en équipe			Présence & Participation Rapport de TP
02-10-2023 12h30-15h30	Dysphagie 1 - <i>Asynchrone</i>	Modification de texture d'une recette	Production d'une vidéo	N/A	Vidéo
09-10-2023 Pas de cours	Congé - <i>Action de Grâce</i>	s/o			
16-10-2023	Semaine d'activités libres				
23-10-2023 12h30-15h30	Dysphagie 2	Alimenter autrui Initiation à la rhéologie	Atelier synchrone	Questions réflexives	Présence & Participation
30-10-2023 12h30-15h30	Dysphagie 3	Dégustation de produits à texture adaptée			Présence & Participation Rapport de TP
06-11-2023 12h30-15h30	Dysphagie pédiatrique 2	Observation clinique	Lectures réflexives		Présence & Participation
13-11-2023 12h30-15h30	Allaitement et préparations commerciales pour nourrissons	Présentation de l'activité Travail en équipe			Présence & Participation Rapport de TP
20-11-2023 12h30-15h30	Courbes de croissance (0-18 ans)	Présentation de l'activité Travail en équipe	Travail préparatoire	Courbe partie 1	Présence & Participation Rapport de TP
27-11-2023 12h30-15h30	Suppléments pour sportifs	Dégustation de suppléments Travail en équipe	Création de boisson énergétique maison		Présence & Participation Rapport de TP
04-12-2023 12h30-13h30	Portfolio - <i>Asynchrone</i>	Activité réflexive			Page Portfolio

Attention ! Exceptionnellement, l'enseignant(e) peut apporter des modifications aux dates des évaluations. Le cas échéant, l'enseignant(e) doit obtenir l'appui de la majorité des étudiant(e)s de sa classe. Veuillez vous référer à l'[article 4.8 du Règlement des études de premier cycle](#) et à l'[article 28 du Règlement pédagogique de la Faculté des études supérieures et postdoctorales](#).

► Évaluations

Échéance/Remise	Activités	Objectifs d'apprentissage visés	Critères d'évaluation	Pondération
Tout au long du trimestre	Présence & Participation	C.1. – Agir avec professionnalisme et éthique C.2. – Communiquer à l'oral et à l'écrit C.3. – Collaborer	Participation en classe avec attitude respectueuse Partage juste de la charge de travail.	10 % (auto-évaluation)
24 septembre, 20h	Dysphagie pédiatrique 1	C.4. – Offrir des soins nutritionnels	Justesse des réponses	5%
25 septembre, 16h	Soutien nutritionnel	C.2. – Communiquer à l'oral et à l'écrit C.3. – Collaborer C.4. – Offrir des soins nutritionnels	Justesse des réponses	10%
22 octobre, 22h	Dysphagie 1 - Vidéo recette	C.2. – Communiquer à l'oral et à l'écrit C.3. – Collaborer C.6. – Gérer des programmes, projets et services	Voir grille de correction détaillée	20%
23 octobre, 16h	Dysphagie 2 – Rhéologie	C.2. – Communiquer à l'oral et à l'écrit C.3. – Collaborer C.4. – Offrir des soins nutritionnels	Pertinence des réflexions	5%
30 octobre, 16h 30 octobre, 22h	Dysphagie 3 - Texture Co-évaluation	C.3. – Collaborer C.6. – Gérer des programmes, projets et services	Pertinence et justesse des réflexions	10% (co-évaluation)
13 novembre, 16h	Préparations commerciales pour nourrissons	C.2. – Communiquer à l'oral et à l'écrit C.3. – Collaborer C.4. – Offrir des soins nutritionnels	Justesse des réponses	10%
20 novembre, 16h	Courbes de croissance	C.2. – Communiquer à l'oral et à l'écrit C.3. – Collaborer C.4. – Offrir des soins nutritionnels	Justesse des réponses	10%
4 décembre, 22h	Suppléments pour sportifs	C.2. – Communiquer à l'oral et à l'écrit C.3. – Collaborer C.6. – Gérer des programmes, projets et services	Voir grille de correction détaillée	10%
8 décembre, 22h	Portfolio	C.1. – Agir avec professionnalisme et éthique C.2. – Communiquer à l'oral et à l'écrit	Pertinence de la réflexion Qualité de la langue écrite	10 %

Attention ! Exceptionnellement, l'enseignant(e) peut apporter des modifications à la pondération relative des évaluations. Le cas échéant, l'enseignant(e) doit obtenir l'appui de la majorité des étudiant(e)s de sa classe. Veuillez vous référer à l'[article 4.8 du Règlement des études de premier cycle](#) et à l'[article 28 du Règlement pédagogique de la Faculté des études supérieures et postdoctorales](#).

Consignes et règles pour les évaluations	
Absence à une séance	<p>*La présence à toutes les séances est obligatoire et sera vérifiée à chaque fois*</p> <p>Si vous êtes absent à une évaluation, vous devez obligatoirement motiver votre absence, et ce, le plus tôt possible à la TGDE du 1^{er} cycle au 514 343-6111 #25218 ou 1ercycle@mdnut.umontreal.ca. Vous devez ensuite remettre les pièces justificatives par courriel à la TGDE du 1^{er} cycle dans les 7 jours suivant l'absence. Les articles 9.7 et 9.9 du Règlement pédagogique des études de 1^{er} cycle précisent les informations.</p> <p>-Dans le cas d'une absence motivée, l'enseignant vous communiquera le travail compensatoire à faire à la maison.</p> <p>-Dans le cas d'une absence non-motivée, 2% de la note finale seront déduits pour chaque absence non-justifiée.</p>
Dépôts des travaux	Les travaux sont remis via StudiUM. Le cas échéant, les travaux papier sont remis en mains propres à l'enseignant ou l'auxiliaire d'enseignement.
Matériel autorisé	Toutes les séances de travail se font à livre ouvert.
Qualité de la langue	En vertu du Règlement pédagogique des études de 1 ^{er} cycle, les examens sont présentés en français et l'évaluation tient compte de la qualité de la langue et de la capacité à utiliser la terminologie et le style propres à la discipline ou au champ d'études, voire à la profession.
Seuil de réussite exigé	La note de passage pour un cours est D.
Accommodements et aménagements alimentaires	Les étudiants ayant une restriction alimentaire pouvant affecter le déroulement des activités sont tenus de remplir le Formulaire d'accommodement et aménagement alimentaires du Département de nutrition. L'étudiant devra décrire la nature de la restriction, quel impact celle-ci aurait sur les activités du cours, ainsi que proposer des pistes de solutions pour tout de même atteindre l'ensemble des compétences du cours. Le formulaire devra être remis à la responsable du cours au plus tard 2 semaines après le début du trimestre.

► Rappels

Dates importantes	
Modification de l'inscription	Si vous souhaitez modifier votre inscription ou abandonner un ou plusieurs cours, veuillez consulter les informations à ce lien .
Date limite d'abandon	Dans le cas où l'horaire du cours ne suit pas la période habituelle, le délai prescrit est indiqué à l'horaire du cours . Pour toutes ces situations, vous devez obtenir au préalable l'autorisation de la responsable du programme du 1 ^{er} cycle.
Évaluation de l'enseignement	L'évaluation se fera en ligne via le site https://umontreal.omnivox.ca .
Utilisation des technologies en classe	
Enregistrement des cours	Les étudiants désirant enregistrer une prestation d'enseignement doivent obtenir l'autorisation écrite de chaque personne qui enseigne dans le cours en utilisant le formulaire prévu à cet effet. La permission d'enregistrer NE donne PAS la permission de diffuser l'information.
Prise de notes et activités d'apprentissage avec ordinateurs, tablettes ou téléphones intelligents	L'utilisation des technologies en classe est permise. Ceci ne doit pas interférer avec le fonctionnement en classe.

► Cadres réglementaires et politiques institutionnelles

Règlements et politiques	
Apprenez à connaître les règlements et les politiques qui encadrent la vie universitaire d'un étudiant.	
Étudiants 1^{er} cycle – Guide et ressources – Département de nutrition	Guide étudiant sur StudiUM
Règlement des études Consultez le règlement qui encadre les études!	http://secretariatgeneral.umontreal.ca/documents-officiels/reglements-et-politiques/reglement-des-etudes-de-premier-cycle/
Politique-cadre sur l'intégration des étudiants en situation de handicap Ressources disponibles les mieux adaptées à votre situation auprès du Bureau de soutien aux étudiants en situation de handicap (BSESH) et des accommodements spécifiques à notre faculté. Concernant vos responsabilités, consultez le guide étudiant.	https://secretariatgeneral.umontreal.ca/public/secretariatgeneral/documents/doc_officiels/reglements/administration/adm_10_25-politique-cadre_integration_etudiants_situation_handicap.pdf http://www.bsesh.umontreal.ca/accommodement/index.htm
Intégrité, fraude et plagiat	
Problèmes liés à la gestion du temps, ignorance des droits d'auteur, crainte de l'échec, désir d'égaliser les chances de réussite des autres – aucune de ces raisons n'est suffisante pour justifier la fraude ou le plagiat. Qu'il soit pratiqué intentionnellement, par insouciance ou par négligence, le plagiat peut entraîner un échec, la suspension, l'exclusion du programme, voire même un renvoi de l'université. Il peut aussi avoir des conséquences directes sur la vie professionnelle future. Plagier ne vaut donc pas la peine ! Le plagiat ne se limite pas à copier-coller ou à regarder la copie d'un collègue. Il existe diverses formes de manquement à l'intégrité, de fraude et de plagiat. En voici quelques exemples :	
<ul style="list-style-type: none"> ▪ <i>Dans les travaux : Copier un texte trouvé sur Internet sans le mettre entre guillemets et sans citer sa source ; Soumettre le même travail dans deux cours (autoplégat) ; Inventer des faits ou des sources d'information ; Obtenir de l'aide non autorisée pour réaliser un travail.</i> ▪ <i>Lors des examens : Utiliser des sources d'informations non autorisées pendant l'examen ; Regarder les réponses d'une autre personne pendant l'examen ; S'identifier faussement comme un étudiant du cours.</i> 	
Règlement disciplinaire sur le plagiat ou la fraude	https://integrite.umontreal.ca/reglements/les-reglements-expliques/
Site Intégrité	http://integrite.umontreal.ca/

► **Ressources**

Ressources obligatoires

Documents	Matériel déposé sur StudiUM
Équipement (matériel)	s/o

Ressources complémentaires

Documents	Références documentaires disponibles sur StudiUM
Sites Internet	
Livres	
Bibliothécaire	

Soutien à la réussite

De nombreuses activités et ressources sont offertes à l'Université de Montréal pour faire de votre vie étudiante une expérience enrichissante et agréable. La plupart d'entre elles sont gratuites. Explorez les liens ci-dessous pour en savoir plus.

Centre de communication écrite	http://cce.umontreal.ca/
Centre étudiant de soutien à la réussite	http://cesar.umontreal.ca/
Services des bibliothèques UdeM	https://bib.umontreal.ca
Soutien aux étudiants en situation de handicap	http://bsesh.umontreal.ca/
Centre de santé et de consultation psychologique	http://cscp.umontreal.ca/
Le réseau sentinelles	http://cscp.umontreal.ca/activiteprevention/sentinelle.htm