



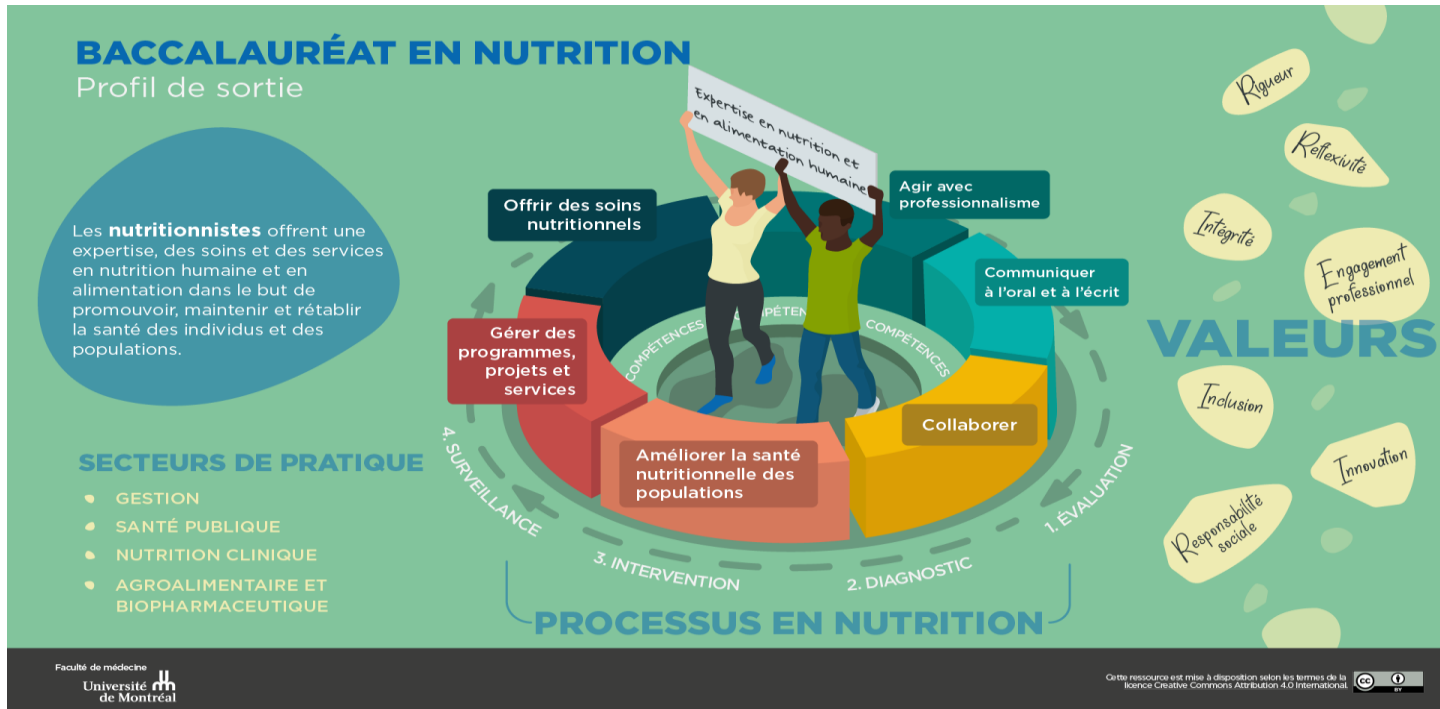
## ► Information générale

Cours	
<b>Titre</b>	Laboratoire de pratique professionnelle 2
<b>Nombre de crédits</b>	1
<b>Sigle</b>	NUT 1057
<b>Site StudiUM</b>	<a href="#">Page StudiUM</a>
<b>Faculté / École / Département</b>	Médecine   Nutrition
<b>Trimestre</b>	Hiver
<b>Année</b>	2023
<b>Type de formation</b>	1 <sup>ère</sup> année
<b>Déroulement du cours</b>	Les séances auront lieu tout au long du trimestre selon le calendrier établi. Les activités pourront avoir lieu en virtuel, en classe ou sur le terrain selon le cas. Plusieurs activités se feront en équipe, d'autres individuellement.
<b>Charge de travail hebdomadaire</b>	Outre les séances de cours, vous aurez à consacrer du temps pour faire les lectures des documents préparatoires et effectuer les travaux.

Enseignante – Responsable du cours	
<b>Nom et titre</b>	Louise St-Denis, Dt.P., M.Sc. Professeure de formation pratique agrégée
<b>Coordonnées</b>	 <a href="mailto:louise.st-denis@umontreal.ca">louise.st-denis@umontreal.ca</a> ,  514 343-6111 #1739,  Pavillon Liliane-de-Stewart, local 1298
<b>Disponibilités</b>	Sur rendez-vous. N'hésitez pas à me contacter.

Auxiliaire d'enseignement	
<b>Nom et responsabilité</b>	<b>Coordonnées</b>
<b>À confirmer</b>	À indiquer
<b>Disponibilités</b>	Durant la séance du cours

Description du cours	
<b>Description simple</b>	Mise en pratique des notions acquises au cours de l'an 1, par des situations professionnelles authentiques. Intégration des apprentissages dans tous les secteurs d'activité du nutritionniste et initiation à ses différentes fonctions.
<b>Description détaillée</b>	Ce cours comporte des séances où les étudiants réaliseront des activités d'intégration dans divers secteurs de la nutrition sous la supervision de l'enseignant et d'auxiliaires d'enseignement. Ces activités pratiques prendront diverses formes selon le cas. Le matériel pédagogique incluant la documentation de soutien et les références bibliographiques sera disponible sur StudiUM. Un forum de discussion sera ouvert sur Studium pour poser et répondre à vos questions.
<b>Place du cours dans le programme</b>	Ce cours a lieu au 2 <sup>e</sup> trimestre de la première année du cursus de formation. Il permet, dès lors, d'intégrer des acquis visant l'amorce du développement de diverses compétences et prépare aux prochains cours du trimestre suivant.



## Apprentissages visés

### Intentions pédagogiques

Le cours s'inscrit dans une approche par compétences. Conformément au référentiel de compétences proposé par le *Partenariat pour la formation et la pratique en nutrition* et retenu par le Département de nutrition, il vise le développement des compétences suivantes :

- C.1. Agir avec professionnalisme et éthique
- C.2. Communiquer à l'oral et à l'écrit
- C.3. Collaborer
- C.4. Offrir des soins nutritionnels
- C.5. Améliorer la santé nutritionnelle des populations
- C.6. Gérer des services, des projets et des programmes

### Objectifs d'apprentissage

1. Appliquer les notions vues dans les autres cours du trimestre en cours ou précédent dans des situations professionnelles authentiques propre à la profession
2. Mettre en œuvre des habiletés de communication et de collaboration
3. S'exercer aux rôles professionnels du nutritionniste à travers les différents secteurs de pratique
4. Poursuivre le développement de son identité professionnelle
5. Poser un regard réflexif sur son agir professionnel

► Calendrier

Séances		Contenus	Activités	Lectures et travaux	Évaluations formatives	Évaluations
12/01/2023	13h00-16h00	Introduction	Présentation du cours Politique Accomodement-Aménagement	Matériel disponible sur StudiUM	Nil	Nil
19/01/2023	-	Pas de séance	s/o			
26/01/2023	13h00-16h00	Recherche documentaire	Conférence interactive Travail pratique, Discussion plénière	Matériel disponible sur StudiUM	Nil	Présence, Participation Exercices
02/02/2023	13h00-16h00	Favoriser des relations interpersonnelles satisfaisantes	Jeux de rôles Discussion en équipe et plénière Résolution de cas		Nil	Présence, Participation Remise des grilles Devoir
09/02/2023	13h00-17h00	Hygiène & Salubrité et Démonstration culinaire	Jeux de rôles, Exercices, Discussions		Exercice préparatoire	Présence, Participation
16/02/2023	-	Pas de séance	s/o			
23/02/2023	13h00-16h00	Mesure de la consommation alimentaire	Présentation du travail Activités préparatoires. Remise d'un court travail	Matériel disponible sur StudiUM	Travail préparatoire	Présence, Participation Discussion Documents à remettre
02/03/2023	-		s/o			
09/03/2023	13h00-16h00	Évaluation de l'état nutritionnel – Volet 1	Présentation de l'activité Séance de travail en équipe	Matériel disponible sur StudiUM		Présence, Participation Documents à remettre
16/03/2023	13h00-16h00	Évaluation de l'état nutritionnel – Volet 2	Explications des travaux Séance de travail en équipe			Présence, Participation Fiches à remettre
23/3 au 13/4		Pas de séance	s/o			
20/04/2023	13h00-15h00	Portfolio	Activité réflexive à compléter via Portfolio UdeM			Page Portfolio
27/04/2023	09h-12h00 et 13h-16h00	Hygiène & Salubrité et Démonstration culinaire	Présentation des travaux (horaire détaillé par groupe)			Présence, Participation Remise des productions

## ► Évaluations

Dates	Activités	Objectifs d'apprentissage visés	Critères d'évaluation	Pondérations
Tout au long du trimestre	<b>Présence et Participation active (P&amp;PA)</b>	C.1. – Agir avec professionnalisme et éthique C.2. – Communiquer à l'oral et à l'écrit C.3. – Collaborer	Attitude respectueuse, favorise un climat harmonieux. Facilite la coopération et l'entraide Ponctualité et respect des échéanciers	20 %
	<b>Recherche documentaire</b>	C.1. – Agir avec professionnalisme et éthique	Présence et Participation Qualité des échanges lors de la discussion	Inclus dans P&PA
	<b>Favoriser des relations interprofessionnelles satisfaisantes</b>	C.1. – Agir avec professionnalisme et éthique C.2. – Communiquer à l'oral et à l'écrit C.3. – Collaborer	Présence et Participation, Grilles Analyse situation	Inclus dans P&PA
	<b>Mesure de la consommation alimentaire</b>	C.4. – Offrir des soins nutritionnels	Présence et Participation Exercices : calculs, analyse	Inclus dans P&PA
	<b>Évaluation nutritionnelle</b>	C.2. – Communiquer à l'oral et à l'écrit C.3. – Collaborer C.4. – Offrir des soins nutritionnels	Devoir préparatoire Remise des documents de l'activité en temps Présence et Participation	15 % Inclus dans P&PA
	<b>Démonstration culinaire</b>	C.2. – Communiquer à l'oral et à l'écrit C.3. – Collaborer C.4. – Offrir des soins nutritionnels C.5. – Améliorer la santé nutritionnelle des populations C.6. – Gérer des programmes, projets et services	Présence et Participation Remise de la production Évaluation de la production et de la discussion, selon la grille d'évaluation (StudiUM)	Inclus dans P&PA 25 %
	<b>Atelier Hygiène &amp; Salubrité</b>	C.2. – Communiquer à l'oral et à l'écrit C.3. – Collaborer C.5. – Améliorer la santé nutritionnelle des populations C.6. – Gérer des programmes, projets et services	Présence et Participation Remise de la production Évaluation de la production et de la discussion, selon la grille d'évaluation (StudiUM)	Inclus dans P&PA 30 %
20/04/2023	<b>Portfolio</b> À compléter pour le 30/04/2023	C.1. – Agir avec professionnalisme et éthique C.2. – Communiquer à l'oral et à l'écrit	Pertinence de la réflexion Qualité de la langue écrite	10 %

**Attention !** Exceptionnellement, l'enseignant(e) peut apporter des modifications aux dates et à la pondération relative des évaluations. Le cas échéant, l'enseignant(e) doit obtenir l'appui de la majorité des étudiant(e)s de sa classe. Veuillez vous référer à l'[article 4.8 du Règlement des études de premier cycle](#).

Consignes et règles pour les évaluations	
<b>Absence à une évaluation</b>	Si vous êtes absent à un examen, vous devez obligatoirement motiver votre absence, et ce, le plus tôt possible par téléphone ou par courriel à la TGDE du 1 <sup>er</sup> cycle au 514 343-6111 #25218 ou <a href="mailto:1ercycle@mdnut.umontreal.ca">1ercycle@mdnut.umontreal.ca</a> . Vous devez ensuite remettre les pièces justificatives par courriel à la TGDE du 1 <sup>er</sup> cycle dans les 7 jours suivant l'absence. Les articles 9.7 et 9.9 du <a href="#">Règlement pédagogique des études de 1<sup>er</sup> cycle</a> précisent les informations.
<b>Dépôts des travaux</b>	Le cas échéant, les travaux sont remis à l'enseignant ou déposés dans la boîte de dépôt de travaux dans StudiUM.
<b>Matériel autorisé</b>	Seuls crayons, stylos et effaces sont permis lors des examens. Au besoin, des calculatrices ou autre matériel seront fournis. Il est interdit de manger durant les examens, seule une boisson est autorisée.
<b>Qualité de la langue</b>	En vertu du Règlement pédagogique des études de 1 <sup>er</sup> cycle, les examens sont présentés en français et l'évaluation tient compte de la qualité de la langue et de la capacité à utiliser la terminologie et le style propres à la discipline ou au champ d'études, voire à la profession.
<b>Seuil de réussite exigé</b>	La note de passage pour un cours est D.

## ► Rappels

Dates importantes	
<b>Modification de l'inscription</b>	Si vous souhaitez modifier votre inscription ou abandonner un ou plusieurs cours, veuillez consulter les informations à ce <a href="#">lien</a> .
<b>Date limite d'abandon</b>	Dans le cas où l'horaire du cours ne suit pas la période habituelle, le délai prescrit est indiqué <a href="#">à l'horaire du cours</a> . Pour toutes ces situations, vous devez obtenir au préalable l'autorisation de la responsable du programme du 1 <sup>er</sup> cycle.
<b>Évaluation de l'enseignement</b>	L'évaluation se fera en ligne via le site <a href="https://umontreal.omnivox.ca">https://umontreal.omnivox.ca</a> .
Utilisation des technologies en classe	
<b>Enregistrement des cours</b>	Les étudiants désirant enregistrer une prestation d'enseignement doivent obtenir l'autorisation écrite de chaque personne qui enseigne dans le cours en utilisant le <a href="#">formulaire</a> prévu à cet effet. La permission d'enregistrer NE donne PAS la permission de diffuser l'information.
<b>Prise de notes et activités d'apprentissage avec ordinateurs, tablettes ou téléphones intelligents</b>	L'utilisation des technologies en classe est permise. Ceci ne doit pas interférer avec le fonctionnement en classe.

## ► Cadres réglementaires et politiques institutionnelles

### Règlements et politiques

Apprenez à connaître les règlements et les politiques qui encadrent la vie universitaire d'un étudiant.

#### Étudiants 1<sup>er</sup> cycle – Guide et ressources – Département de nutrition

[Guide](#) et [Page Studium](#)

#### Règlement des études

Consultez le règlement qui encadre les études!

<http://secretariatgeneral.umontreal.ca/documents-officiels/reglements-et-politiques/reglement-des-etudes-de-premier-cycle/>

#### Politique-cadre sur l'intégration des étudiants en situation de handicap

Ressources disponibles les mieux adaptées à votre situation auprès du Bureau de soutien aux étudiants en situation de handicap (BSESH) et des accommodements spécifiques à notre faculté. Concernant vos responsabilités, consultez le guide étudiant.

[https://secretariatgeneral.umontreal.ca/public/secretariatgeneral/documents/doc\\_officiels/reglements/administration/adm\\_10\\_25-politique-cadre\\_integration\\_etudiants\\_situation\\_handicap.pdf](https://secretariatgeneral.umontreal.ca/public/secretariatgeneral/documents/doc_officiels/reglements/administration/adm_10_25-politique-cadre_integration_etudiants_situation_handicap.pdf)  
<http://www.bsesh.umontreal.ca/accommodement/index.htm>

### Intégrité, fraude et plagiat

Problèmes liés à la gestion du temps, ignorance des droits d'auteur, crainte de l'échec, désir d'égaliser les chances de réussite des autres – aucune de ces raisons n'est suffisante pour justifier la fraude ou le plagiat. Qu'il soit pratiqué intentionnellement, par insouciance ou par négligence, le plagiat peut entraîner un échec, la suspension, l'exclusion du programme, voire même un renvoi de l'université. Il peut aussi avoir des conséquences directes sur la vie professionnelle future. Plagier ne vaut donc pas la peine ! Le plagiat ne se limite pas à copier-coller ou à regarder la copie d'un collègue. Il existe diverses formes de manquement à l'intégrité, de fraude et de plagiat. En voici quelques exemples :

- *Dans les travaux : Copier un texte trouvé sur Internet sans le mettre entre guillemets et sans citer sa source ; Soumettre le même travail dans deux cours (autoplégat) ; Inventer des faits ou des sources d'information ; Obtenir de l'aide non autorisée pour réaliser un travail.*
- *Lors des examens : Utiliser des sources d'informations non autorisées pendant l'examen ; Regarder les réponses d'une autre personne pendant l'examen ; S'identifier faussement comme un étudiant du cours.*

#### Règlement disciplinaire sur le plagiat ou la fraude

<http://www.integrite.umontreal.ca/reglementation/officiels.html>

#### Site Intégrité

<http://integrite.umontreal.ca/>

**Pour tout dépôt de travaux, veuillez indiquer ceci sur la page couverture**

*Nous, soussigné(es), \_\_\_\_ (Prénom, Nom) \_\_\_\_\_, conformément à nos obligations en vertu du règlement disciplinaire applicable en matière de fraude et de plagiat, déclarons, par la présente mention, soumettre un travail original, exempt de plagiat, résultant de nos propres recherches, réflexions et données.*

## ► Ressources

### Ressources obligatoires

<b>Documents</b>	Guide de l'étudiant, Documents déposés dans StudiUM, Notes de cours.
<b>Ouvrages en réserve à la bibliothèque</b>	s/o
<b>Équipement (matériel)</b>	s/o

### Ressources complémentaires

<b>Documents</b>	Fortement recommandée : Malavoy, S. Guide pratique de vulgarisation scientifique, ACFAS, 2e édition, 2019
<b>Sites Internet</b>	
<b>Guides</b>	Références documentaires disponibles dans le guide de l'étudiant ou sur StudiUM.
<b>Bibliothécaire</b>	<a href="http://guides.bib.umontreal.ca/disciplines/106-Nutrition">http://guides.bib.umontreal.ca/disciplines/106-Nutrition</a>

### Soutien à la réussite

De nombreuses activités et ressources sont offertes à l'Université de Montréal pour faire de votre vie étudiante une expérience enrichissante et agréable. La plupart d'entre elles sont gratuites. Explorez les liens ci-dessous pour en savoir plus.

Centre de communication écrite	<a href="http://cce.umontreal.ca/">http://cce.umontreal.ca/</a>
Centre étudiant de soutien à la réussite	<a href="http://cesar.umontreal.ca/">http://cesar.umontreal.ca/</a>
Services des bibliothèques UdeM	<a href="https://bib.umontreal.ca">https://bib.umontreal.ca</a>
Soutien aux étudiants en situation de handicap	<a href="http://bsesh.umontreal.ca/">http://bsesh.umontreal.ca/</a>
Centre de santé et de consultation psychologique	<a href="http://cscp.umontreal.ca/">http://cscp.umontreal.ca/</a>
Le réseau sentinelles	<a href="http://cscp.umontreal.ca/activiteprevention/sentinelle.htm">http://cscp.umontreal.ca/activiteprevention/sentinelle.htm</a>