

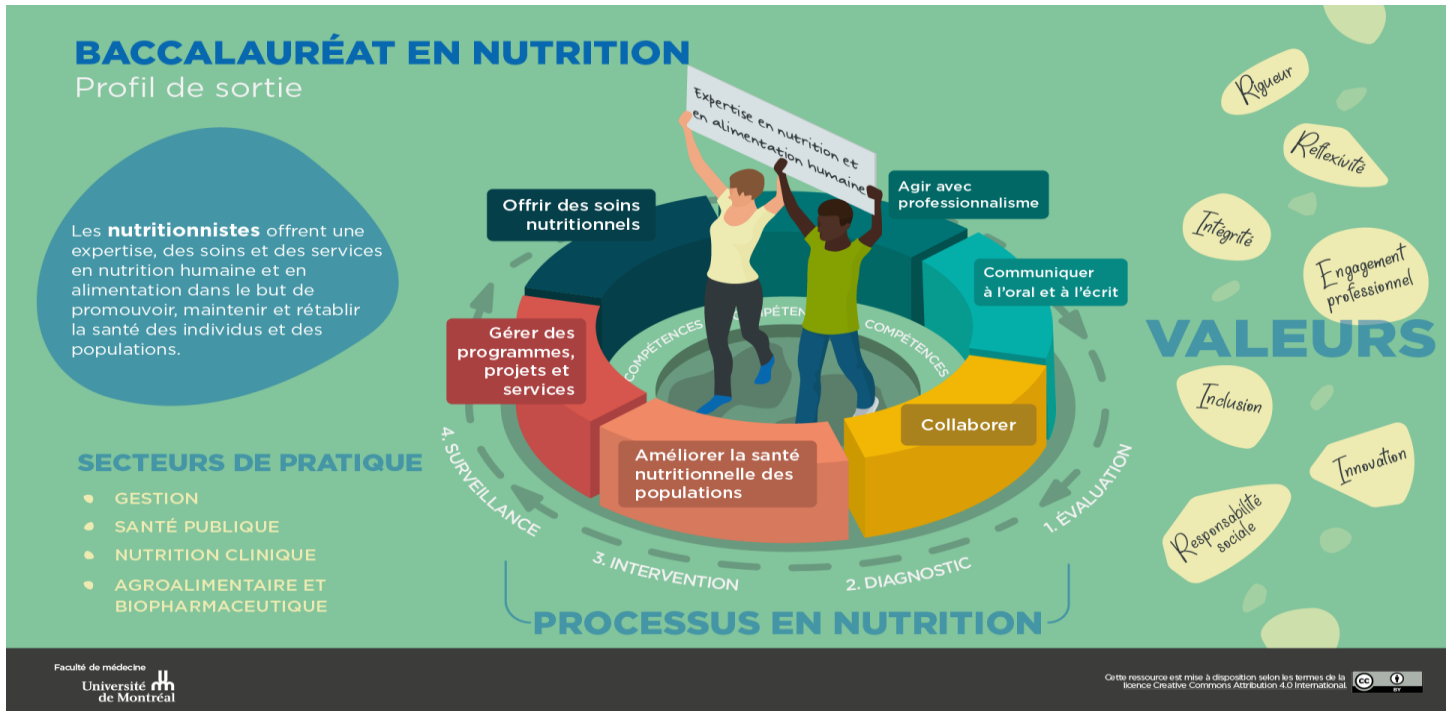
Information générale

Cours	
Titre	Soins nutritionnels avancés 1
Nombre de crédits	3
Sigle	NUT 2057
Site StudiUM	www.studium.umontreal.ca
Faculté / École / Département	Médecine Nutrition
Trimestre	Hiver
Année	2023
Type de formation	Approche par compétence
Déroulement du cours	Les séances auront lieu tout au long du trimestre selon le calendrier établi. Les activités alterneront entre des séances magistrales interactives, d'exercices ou de résolutions de cas cliniques simples et intégrateurs. Certaines activités se feront en équipe, d'autres individuellement.
Charge de travail hebdomadaire	Outre les séances de cours, vous aurez à consacrer du temps pour faire les lectures des documents préparatoires et effectuer les travaux.

Enseignante	
Nom et titre	Louise St-Denis, Dt.P., M.Sc., professeur de formation pratique agrégée
Coordonnées	514 343-6111 #1739, louise.st-denis@umontreal.ca
Disponibilités	Sur rendez-vous

Personne-ressource – Chargé.es de cours	
Nom et responsabilité	Coordonnées
Sophie Bernard-Pilote, Dt.P., M.Sc	sophie.bernard-pilote@umontreal.ca
Chantal Blais, Dt.P., M.Sc	chantal.blais@umontreal.ca
Annie Biron, Dt.P., M.Sc	annie.biron@umontreal.ca
Michel Sanscartier, F.Dt.P., M.Sc	michel.sanscartier@umontreal.ca
Disponibilités	Par courriel

Description du cours	
Description simple	Processus de soins en nutrition. Raisonnement clinique. Systèmes digestifs et cardiorespiratoires, oncologie: pathologies et interventions nutritionnelles. Voie d'alimentation et soutien nutritionnel. Pratiques collaborative et réflexive.
Description détaillée	Ce cours comporte des séances où les étudiants reçoivent des enseignements magistraux interactifs pour lesquels ils auront réalisé au préalable un travail préparatoire. Des activités pratiques sous diverses formes permettront l'intégration des connaissances acquises. Le matériel pédagogique incluant la documentation de soutien et les références bibliographiques est disponible sur StudiUM. Un forum de discussion est ouvert sur Studium pour poser vos questions et y répondre.
Place du cours dans le programme	Ce cours a lieu au 4 ^e trimestre de la deuxième année du cursus de formation. Il permet, dès lors, d'intégrer des acquis visant l'amorce du développement de diverses compétences et prépare aux prochains cours du trimestre suivant. Le cours NUT 2056 est préalable à celui-ci et les cours NUT 2057 et NUT 2060 sont concomitants.



Apprentissages visés

Intentions pédagogiques

Le cours s'inscrit dans une approche par compétences. Conformément au référentiel de compétences proposé par le *Partenariat pour la formation et la pratique en nutrition* et retenu par le Département de nutrition, il vise le développement des compétences suivantes :

- C.1. Agir avec professionnalisme et éthique**
- C.2. Communiquer à l'oral et à l'écrit**
- C.3. Collaborer**
- C.4. Offrir des soins nutritionnels**

Objectifs d'apprentissage

Au terme de ce cours, les étudiants seront en mesure

1. Mobiliser les connaissances acquises antérieurement et actuelles dans un contexte de soins nutritionnels simples et intégrés.
2. Choisir, analyser et interpréter les données pertinentes à une situation clinique en vue de déterminer les problèmes nutritionnels et formuler un plan d'intervention et de surveillance nutritionnelle.
3. S'engager envers soi-même et les autres dans la réalisation des travaux en collaborant de façon efficace dans un climat de respect et d'ouverture et le respect des règles établies.
4. Organiser la communication (orale et écrite) de façon claire et logique en utilisant les techniques de communication et la terminologie professionnelle appropriées.

► Calendrier

Séances	Contenus	Activités	Lectures et travaux	Évaluations
17 janvier 2023 13h30-16h30	Introduction Approche nutritionnelle en cardiologie	Présentation du cours L. St-Denis, Dt.P. Exposé magistral interactif C. Blais, Dt.P.	Activation des connaissances antérieures Prise de connaissance de la documentation sur StudiUM	Matière évaluée dans les TP et l'examen final
20 janvier 2023 13h30-16h30	Approche nutritionnelle en cardiologie	Exposé magistral interactif C. Blais, Dt.P.	Prise de connaissance de la documentation sur StudiUM	Matière évaluée dans les TP et l'examen final
24 janvier 2023 13h30-16h30	Approche nutritionnelle en cardiologie	Résolution de cas cliniques simples C. Blais, Dt.P.	Révision de la matière pertinente et Travail préparatoire à la maison	Selon le calendrier établi ; Rapport complet ou Billet de sortie
27 janvier 2023 13h30-16h30	Approche nutritionnelle en gastroentérologie-Tube digestif haut	Exposé magistral interactif A. Biron, Dt.P.	Activation des connaissances antérieures Prise de connaissance de la documentation sur StudiUM	Matière évaluée dans les TP et l'examen final
31 janvier 2023 13h30-16h30	Approche nutritionnelle en gastroentérologie-Tube digestif bas	Exposé magistral interactif A. Biron, Dt.P.	Prise de connaissance de la documentation sur StudiUM	Matière évaluée dans les TP et l'examen final
3 février 2023 13h30-16h30	Approche nutritionnelle en gastroentérologie- TD haut & bas	Résolution de cas cliniques simples A. Biron, Dt.P.	Révision de la matière pertinente et Travail préparatoire à la maison	Selon le calendrier établi ; Rapport complet ou Billet de sortie
7 février 2023 13h30-16h30	Approche nutritionnelle en gastroentérologie-Pancréas & Foie	Exposé magistral interactif L. St-Denis, Dt.P.	Activation des connaissances antérieures Prise de connaissance de la documentation sur StudiUM	Matière évaluée dans les TP et l'examen final
10 février 2023 13h30-16h30	Approche nutritionnelle en gastroentérologie-Pancréas & Foie	Résolution de cas cliniques simples L. St-Denis, Dt.P.	Révision de la matière pertinente et Travail préparatoire à la maison	Selon le calendrier établi ; Rapport complet ou Billet de sortie
14 février 2023 13h30-16h30	Approche nutritionnelle en pneumologie	Exposé magistral interactif V. Jomphe, Dt.P.	Activation des connaissances antérieures Prise de connaissance de la documentation sur StudiUM	Matière évaluée dans les TP et l'examen final
17 février 2023 13h30-16h30	Approche nutritionnelle en oncologie	Exposé magistral interactif FZ Boushaki, Dt.P.	Activation des connaissances antérieures Prise de connaissance de la documentation sur StudiUM	Matière évaluée dans les TP et l'examen final

21 février 2023 13h30-16h30	Approche nutritionnelle en oncologie	Exposé magistral interactif FZ Boushaki, Dt.P.	Prise de connaissance de la documentation sur StudiUM	Matière évaluée dans les TP et l'examen final
24 février 2023 13h30-16h30	Approche nutritionnelle en oncologie	Résolution de cas cliniques simples FZ Boushaki, Dt.P.	Révision de la matière pertinente et Travail préparatoire à la maison	Selon le calendrier établi ; Rapport complet ou Billet de sortie
7 mars 2023 13h30-16h30	Intervention nutritionnelle en dysphagie	Exposé magistral interactif M. Sanscartier, Dt.P.	Activation des connaissances antérieures Prise de connaissance de la documentation sur StudiUM	Matière évaluée dans les TP et l'examen final
10 mars 2023 13h30-16h30	Intervention nutritionnelle en dysphagie	Résolution de cas cliniques simples M. Sanscartier, Dt.P.	Révision de la matière pertinente et Travail préparatoire à la maison	Rapport d'évaluation de la dysphagie et VFS
14 mars 2023 13h30-16h30	Soutien nutritionnel	Exposé magistral interactif S. Bernard-Pilote, Dt.P.	Activation des connaissances antérieures Prise de connaissance de la documentation sur StudiUM	Matière évaluée dans les TP et l'examen final
17 mars 2023 13h30-16h30	Soutien nutritionnel	Exercices cliniques simples S. Bernard-Pilote, Dt.P.	Révision de la matière pertinente et Travail préparatoire à la maison	Remise du billet de sortie
21 mars 2023 13h30-16h30	Cas cliniques intégrateurs	Résolution de cas cliniques Collectif	Révision de la matière pertinente et Travail préparatoire à la maison	Selon le calendrier établi ; Présentation orale
24 mars 2023 13h30-16h30	Cas cliniques intégrateurs	Résolution de cas cliniques Collectif	Révision de la matière pertinente et Travail préparatoire à la maison	OU Rapport sommaire
28 mars 2023 13h30-16h30	Cas cliniques intégrateurs	Résolution de cas cliniques Collectif	Révision de la matière pertinente et Travail préparatoire à la maison	
31 mars 2023 13h30-16h30	Examen	Évaluation en ligne Collectif	Révision de la matière du trimestre	Évaluation récapitulatif de l'ensemble de la matière

Attention ! Exceptionnellement, l'enseignant(e) peut apporter des modifications aux dates des évaluations. Le cas échéant, l'enseignant(e) doit obtenir l'appui de la majorité des étudiant(e)s de sa classe. Veuillez vous référer à l'[article 4.8 du Règlement des études de premier cycle](#) et à l'[article 28 du Règlement pédagogique de la Faculté des études supérieures et postdoctorales](#).

Évaluations

Dates	Activités			Objectifs d'apprentissage visés	Critères d'évaluation	Pondérations
Calendrier établi pour chacune des équipes. Détail dans le guide du cours	Résolution de cas cliniques simples	1 Rapport complet	Équipe	1 et 2 Offrir des soins nutritionnels 4 Communication	Évaluation de travail selon la grille d'évaluation	15 %
		1 Autoéval / coéval	Individuel	3 Collaboration	Effectué en temps, engagement envers la tâche à réaliser	2 %
		7 Billets de sortie	Équipe	3 Agir avec professionnalisme et éthique	Remise à la date prévue, engagement envers le travail effectué	6 %
	Rapport évaluation dysphagie / VFS	1 Rapport	Équipe	1 et 2 Offrir des soins nutritionnels 4 Communication	Effectué en temps, engagement envers la tâche à réaliser	5 %
	Ex soutien nutr.	1 Feuillet d'exercice	Équipe	1 et 2 Offrir des soins nutritionnels	Effectué en temps, engagement envers la tâche à réaliser	
	Résolution de cas cliniques intégrateurs	1 Rapport complet	Équipe	1 et 2 Offrir des soins nutritionnels	Évaluation de travail selon la grille d'évaluation	0 %
		1 Présentation orale	Équipe et Individuel	4 Communication	Évaluation de travail selon la grille d'évaluation	15 %
		1 Autoéval / coéval	Individuel	3 Collaboration	Effectué en temps, engagement envers le tâche à réaliser	2 %
2 Rapports simplifiés		Équipe	1 et 2 Offrir des soins nutritionnels	Évaluation de travail selon la grille d'évaluation	10 %	
31 mars	Examen récapitulatif		Individuel	1 et 2 Offrir des soins nutritionnels	Conformité des réponses selon le corrigé	35 %
3 avril	Portfolio	Fiches d'organisation des connaissances	Individuel	1 et 2 Offrir des soins nutritionnels	Effectué en temps, engagement envers la tâche à réaliser	10 %

Attention ! Exceptionnellement, l'enseignant(e) peut apporter des modifications à la pondération relative des évaluations. Le cas échéant, l'enseignant(e) doit obtenir l'appui de la majorité des étudiant(e)s de sa classe. Veuillez vous référer à l'[article 4.8 du Règlement des études de premier cycle](#) et à l'[article 28 du Règlement pédagogique de la Faculté des études supérieures et postdoctorales](#).

Consignes et règles pour les évaluations	
Absence à une évaluation	Si vous êtes absent à un examen, vous devez obligatoirement motiver votre absence, et ce, le plus tôt possible par téléphone ou par courriel à la TGDE du 1 ^{er} cycle au 514 343-6111 #25218 ou 1ercycle@mdnut.umontreal.ca . Vous devez ensuite déposer les pièces justificatives dans votre Centre étudiant dans les 7 jours suivant l'absence. Les articles 9.7 et 9.9 du Règlement pédagogique des études de 1^{er} cycle précisent les informations.
Dépôts des travaux	Le cas échéant, les travaux sont remis à l'enseignant via la boîte de dépôt de travaux dans StudiUM.
Matériel autorisé	Voir les directives lors des examens.
Qualité de la langue	En vertu du Règlement pédagogique des études de 1 ^{er} cycle, les examens sont présentés en français et l'évaluation tient compte de la qualité de la langue et de la capacité à utiliser la terminologie et le style propres à la discipline ou au champ d'études, voire à la profession.
Seuil de réussite exigé	La note de passage pour un cours est D.

► **Rappels**

Dates importantes	
Modification de l'inscription	Si vous souhaitez modifier votre inscription ou abandonner un ou plusieurs cours, veuillez consulter les informations à ce lien .
Date limite d'abandon	Dans le cas où l'horaire du cours ne suit pas la période habituelle, le délai prescrit est indiqué à l'horaire du cours . Pour toutes ces situations, vous devez obtenir au préalable l'autorisation de la responsable du programme du 1 ^{er} cycle.
Évaluation de l'enseignement	L'évaluation se fera en ligne via le site https://umontreal.omnivox.ca .
Utilisation des technologies en classe	
Enregistrement des cours	Les étudiants désirant enregistrer une prestation d'enseignement doivent obtenir l'autorisation écrite de chaque personne qui enseigne dans le cours en utilisant le formulaire prévu à cet effet. La permission d'enregistrer NE donne PAS la permission de diffuser l'information.
Prise de notes et activités d'apprentissage avec ordinateurs, tablettes ou téléphones intelligents	L'utilisation des technologies en classe est permise. Ceci ne doit pas interférer avec le fonctionnement en classe.

► **Cadres réglementaires et politiques institutionnelles**

Règlements et politiques	
Apprenez à connaître les règlements et les politiques qui encadrent la vie universitaire d'un étudiant.	
Étudiants 1^{er} cycle – Guide et ressources – Département de nutrition	Guide et Page Studium
Règlement des études Consultez le règlement qui encadre les études!	http://secretariatgeneral.umontreal.ca/documents-officiels/reglements-et-politiques/reglement-des-etudes-de-premier-cycle/
Politique-cadre sur l'intégration des étudiants en situation de handicap Ressources disponibles les mieux adaptées à votre situation auprès du Bureau de soutien aux étudiants en situation de handicap (BSESH) et des accommodements spécifiques à notre faculté. Concernant vos responsabilités, consultez le guide étudiant.	https://secretariatgeneral.umontreal.ca/public/secretariatgeneral/documents/doc_officiels/reglements/administration/adm_10_25-politique-cadre_integration_etudiants_situation_handicap.pdf http://www.bsesh.umontreal.ca/accommodement/index.htm
Intégrité, fraude et plagiat	
Problèmes liés à la gestion du temps, ignorance des droits d'auteur, crainte de l'échec, désir d'égaliser les chances de réussite des autres – aucune de ces raisons n'est suffisante pour justifier la fraude ou le plagiat. Qu'il soit pratiqué intentionnellement, par insouciance ou par négligence, le plagiat peut entraîner un échec, la suspension, l'exclusion du programme, voire même un renvoi de l'université. Il peut aussi avoir des conséquences directes sur la vie professionnelle future. Plagier ne vaut donc pas la peine ! Le plagiat ne se limite pas à copier-coller ou à regarder la copie d'un collègue. Il existe diverses formes de manquement à l'intégrité, de fraude et de plagiat. En voici quelques exemples :	
<ul style="list-style-type: none"> ▪ <i>Dans les travaux : Copier un texte trouvé sur Internet sans le mettre entre guillemets et sans citer sa source ; Soumettre le même travail dans deux cours (autoplégat) ; Inventer des faits ou des sources d'information ; Obtenir de l'aide non autorisée pour réaliser un travail.</i> ▪ <i>Lors des examens : Utiliser des sources d'informations non autorisées pendant l'examen ; Regarder les réponses d'une autre personne pendant l'examen ; S'identifier faussement comme un étudiant du cours.</i> 	
Règlement disciplinaire sur le plagiat ou la fraude	http://www.integrite.umontreal.ca/reglementation/officiels.html
Site Intégrité	http://integrite.umontreal.ca/

► Ressources

Ressources obligatoires	
Documents	Aucun spécifique
Ouvrages en réserve à la bibliothèque	Galibois, I. et coll ; <u>Manuel de référence de la terminologie internationale de diététique et de nutrition</u> , Presses de l'Université Laval, 2013.

Ressources complémentaires	
Documents	<ul style="list-style-type: none"> • Ross, A.C. et al. <u>Modern Nutrition in Health and Disease</u>, 11th ed., Lippincott Williams & Wilkins, Baltimore, 2012. • Raymond, JL et Morrow, K.,. <u>Krause and Mahan's Food and the Nutrition care process</u>, 16e éd., WB Saunders, 2023. • Escott-Stump, S. <u>Nutrition & Diagnosis-related care</u>, 9e ed, Academy of nutrition and dietetics, 2022 • Le Manuel Merck : Version pour professionnels de la santé. Accessible en ligne à https://www.merckmanuals.com/fr-ca/professional • Adam, A. et al. <u>L'essentiel sur la biologie clinique et la pharmacothérapie</u>. Acton Vale, Québec : Edisem, 2003. • Isselbacher, K.J. et coll. <u>Harrison Principes de médecine interne</u>, 18e éd., Flammarion Médecine Sciences, Paris, 2013. Ou plus récent en anglais ; Loscalzo, J., Fauci, A. S., Kasper, D. L., Hauser, S. L., Longo, D. L., Jameson, J. L., <u>Harrison's Principles of Internal Medicine</u>, 21e ed, McGraw-Hill, 2022 • Compendium des produits et spécialités pharmaceutiques (CPS), Association des pharmaciens du Canada, e-cps disponible dans les ressources électroniques (bases de données) de la bibliothèque de l'université. RxTx (incluant e-CPS et Choix thérapeutiques) • Pronsky, Z.M., Elbe, D. et, Ayoob, K. <u>Food Medication Interactions</u>, 19th Edition, 2018
Autres	Des références additionnelles par thématique peuvent être suggérées par les enseignants.
Bibliothécaire	http://guides.bib.umontreal.ca/disciplines/106-Nutrition

Soutien à la réussite	
De nombreuses activités et ressources sont offertes à l'Université de Montréal pour faire de votre vie étudiante une expérience enrichissante et agréable. La plupart d'entre elles sont gratuites. Explorez les liens ci-dessous pour en savoir plus.	
Centre de communication écrite	http://cce.umontreal.ca/
Centre étudiant de soutien à la réussite	http://cesar.umontreal.ca/
Services des bibliothèques UdeM	https://bib.umontreal.ca
Citer ses sources – styles et logiciels (guide)	http://www.bib.umontreal.ca/LGB/
Centre de santé et de consultation psychologique	http://cscp.umontreal.ca/
Soutien aux étudiants en situation de handicap	http://bsesh.umontreal.ca/
Le réseau sentinelles	http://cscp.umontreal.ca/activiteprevention/sentinelles.htm