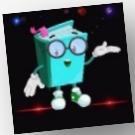


# Comment être un modèle de rôle pour les stagiaires

4 février 2021



**Animation par Diane Robert, m.d.**

*Professeur adjoint de clinique, Département médecine familiale et d'urgence de l'Université de Montréal  
Médecin de famille, GUMF Shawinigan  
Leader pédagogique du CPASS en Mauricie*

# DÉCLARATION CONFLIT D'INTÉRÊT

- Aucun conflit d'intérêt déclaré  
par Dre Diane Robert



# Objectifs

1. Explorer la notion de modèle de rôle en contexte de supervision de stagiaires en nutrition.
2. Identifier les éléments qui contribuent à être un bon modèle de rôle et les attitudes nécessaires pour le devenir.
3. Réfléchir sur les façons d'intégrer ces notions dans la pratique lors de l'encadrement des stagiaires.



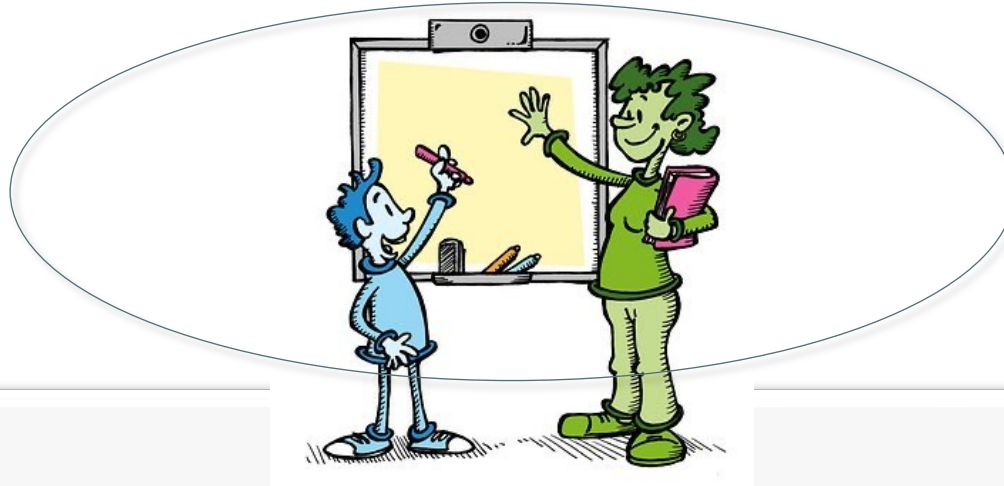
# Objectif no. 1

Explorer la notion de modèle de rôle en  
contexte de supervision de stagiaires en  
nutrition.

# EXERCICE NO. 1



Identifier un superviseur qui vous a marqué dans votre formation et pourquoi ?



« L'exemple d'un enseignant est la plus importante influence sur les standards de conduite et de pratique d'un stagiaire. »

General Medical Council (U.K.), (1999)

# Le modèle de rôle

## Définition

Un modèle de rôle est une personne qui, dans le contexte de son exercice professionnel, influence l'apprentissage des étudiants avec lesquels il est en contact. Cette personne est souvent considérée comme un standard à imiter à cause de ses qualités et de ses attributs professionnels.

# Mentorat

Le mentor est une personne d'expérience qui investit sa sagesse acquise et son expérience pour favoriser le développement d'une autre personne. Il exerce son influence de façon intentionnelle. Il s'engage dans une relation d'encadrement formelle et prolongée.





# Modèle de rôle

- L'enseignant comme clinicien modèle et donne l'exemple de ce qui doit être appris.
- Les étudiants apprennent par observation et imitation des professeurs qu'ils respectent.
- C'est une manière puissante de transmettre les valeurs, les attitudes, les façons de penser et les comportements à des étudiants.
- Influence le choix de carrière.

# Modèle de rôle

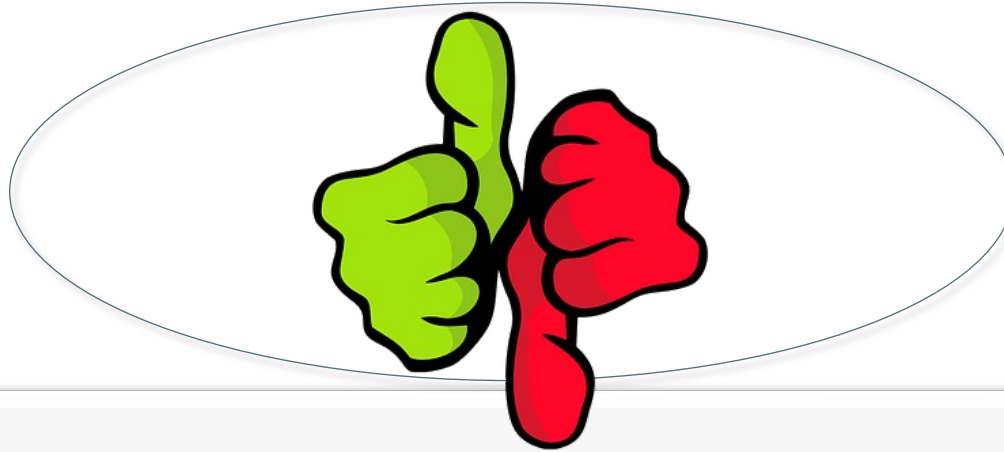
Ce que nous faisons a plus d'impact sur les apprenants que ce que nous leur disons de faire.

**WALK THEIR TALK** : Transmettre des éléments intangibles du professionnalisme.



*« The most important, indeed the only thing we have to offer to our students is ourselves. Everything else they can read in a book. »*

Tosteson (1979)



*« We – faculty – should keep in mind that we are being judged by students and colleagues all the time. »*

Fin and all (2010)

# Les catégories des caractéristiques des modèles de rôle





**L'imitation** aide  
initialement les  
étudiants dans leur  
mécanisme de coping  
dans un nouvel  
environnement clinique.



## Objectif no. 2

Identifier les éléments qui contribuent à être un bon modèle de rôle et les attitudes nécessaires pour le devenir.

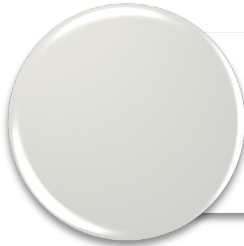
## EXERCICE NO. 2



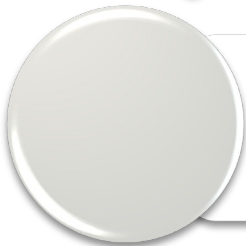
Quelle est votre valeur professionnelle la plus importante ?



# Prémises

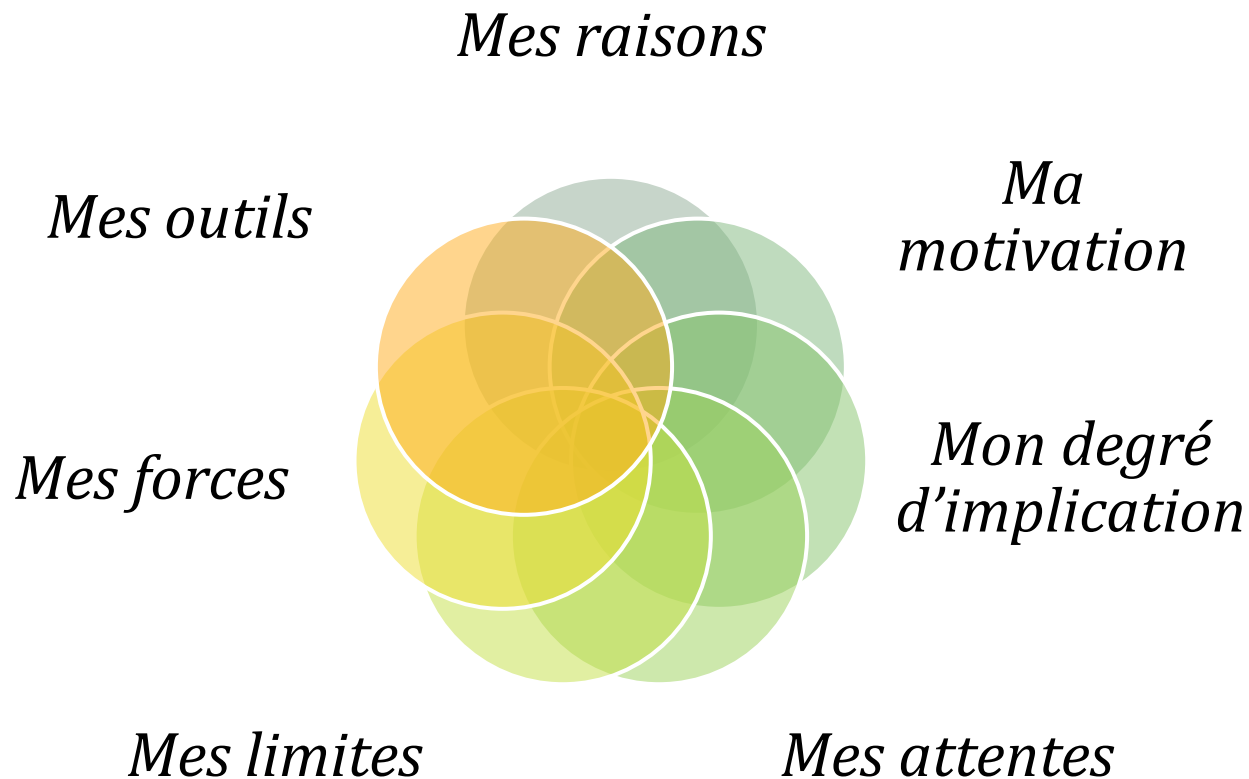


Importance de la qualité du temps passé avec les apprenants.



*Caring personality* qui favorise un environnement du contexte.

# Présence à SOI



# Présence à l'autre

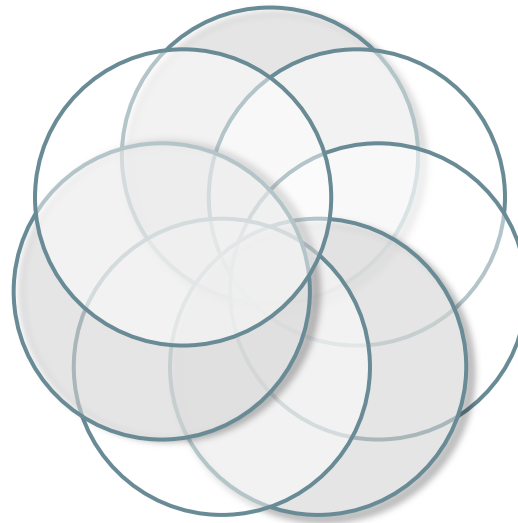
*Ce que je crois  
pouvoir  
apporter*

*Ses limites*

*Ce que je dois  
apporter*

*Ses outils*

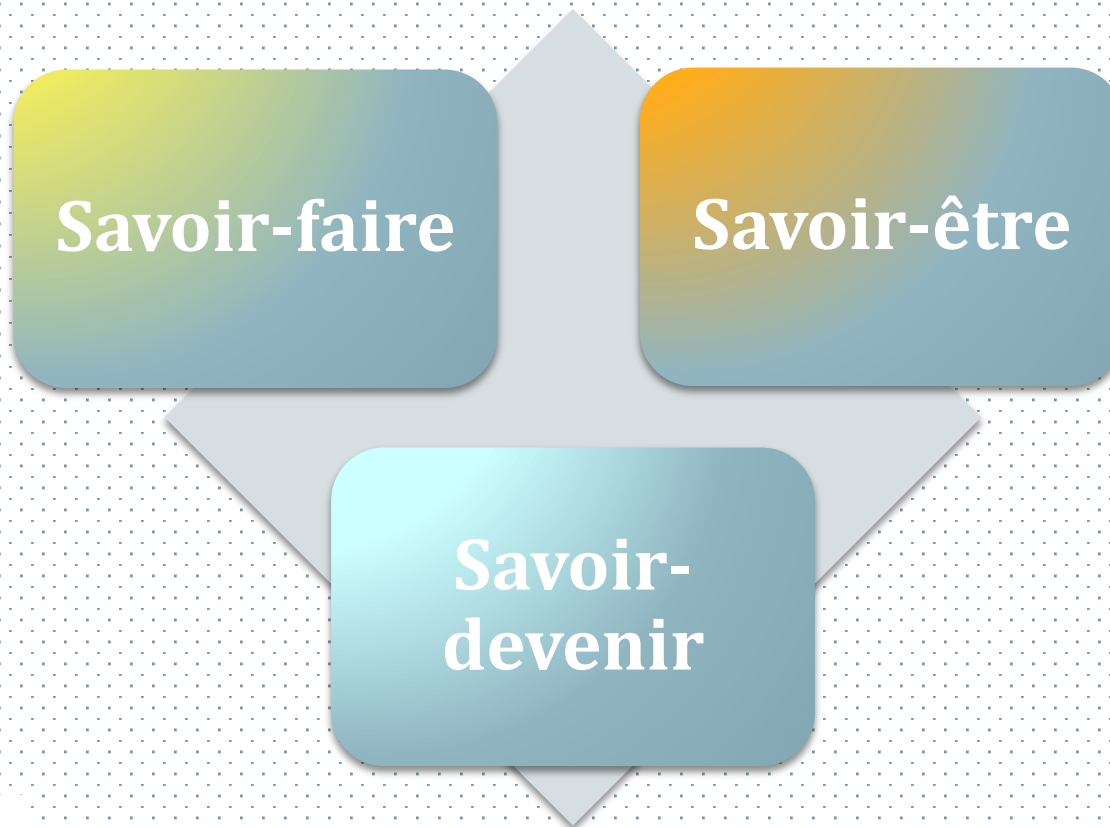
*Les attentes  
de l'externe*



*Ses forces*

*Sa motivation*

# S'intéresser au...



# Les appuis



## RESSOURCES INTERNES RESSOURCES PERSONNELLES

- ✿ Savoirs théoriques, d'environnement
- ✿ Savoir-faire formalisé, relationnel, cognitif
- ✿ Aptitudes, qualités
- ✿ Ressources psychologiques
- ✿ Ressources émotionnelles

# Les appuis



## RESSOURCES EXTERNES

- ✱ Les équipements
- ✱ La technologie
- ✱ Les moyens de travail
- ✱ Les informations
- ✱ Les réseaux relationnels

## Du point de vue des étudiants...

### **Un bon modèle de rôle comme PROFESSIONNEL :**

- Exprime de l'enthousiasme pour leur spécialité.
- Démonstre d'excellentes habiletés de raisonnement clinique.
- Établit une relation de qualité avec les patients.
- Considère le patient dans sa globalité.

## Du point de vue des étudiants...

### **Un bon modèle de rôle comme ENSEIGNANT :**

- Exprime de l'enthousiasme pour l'enseignement.
- Implique activement les étudiants.
- Bonne communication avec les étudiants.



Dans chaque environnement d'apprentissage, le modèle de rôle est examiné par les étudiants et va influencer leurs choix de carrière :

- Supervision clinique
- Gestion des services alimentaires
- Nutrition en santé publique



# FINALITÉ

**Aider l'étudiant à reconnaître ses  
compétences pour atteindre tout son  
plein potentiel.**

# Les 12 fonctions du mentorat

(Maela Paul)



|                |                        |
|----------------|------------------------|
| 1. Accueillir  | 7. Être le modèle      |
| 2. Guider      | 8. Présenter des défis |
| 3. Enseigner   | 9. Conseiller          |
| 4. Entraîner   | 10. Donner du feedback |
| 5. Répondre de | 11. Soutenir           |
| 6. Favoriser   | 12. Sécuriser          |

# Les fonctions du mentorat



## Pour le superviseur clinique :

|                           |                                   |
|---------------------------|-----------------------------------|
| 1. Accueillir             | 7. Être le modèle                 |
| 2. Guider                 | <del>8. Présenter des défis</del> |
| 3. Enseigner              | 9. Conseiller                     |
| 4. Entraîner              | 10. Donner du feedback            |
| <del>5. Répondre de</del> | 11. Soutenir                      |
| <del>6. Favoriser</del>   | 12. Sécuriser                     |



## Objectif no. 3

Réfléchir sur les façons d'intégrer les notions dans la pratique lors de l'encadrement des stagiaires.



La RÉFLEXION est un processus qui amène de la signification, du sens aux expériences.

# Conditions pour la réflexion

- ✓ En tant que modèle de rôle, le superviseur doit établir une relation de confiance avec le stagiaire.
- ✓ Il doit donner de la rétroaction basée sur ses observations.
- ✓ Il doit créer un espace de dialogue sécuritaire pour discuter des comportements et des apprentissages du stagiaire.

# Conditions pour la réflexion

- ✓ Les comportements non professionnels observés doivent être nommés et discutés avec les stagiaires pour éviter que ces comportements négatifs soient adoptés par les stagiaires.



*« Le superviseur doit servir de guide pour aider le stagiaire à être réflexif et sélectif pour filtrer et choisir strictement les comportements positifs qui méritent imitation et 'modeling'. »*

J. Benbassat (2014)



# EXERCICE NO. 3



## Utilisation des métaphores

Adapté de APPs, J. (1991). Mastering the Teaching of Adults. Malabar, FL: Krieger Publishing Co., p.23-24.

1. Parmi les images suivantes, choisissez celle qui vous représente en tant que professeur (ou en dessiner une autre).
2. Quelle métaphore cette image suggère de votre type d'enseignement ?

## EXERCICE NO. 3 (suite)



- **Allumeurs de réverbère** : ceux qui veulent illuminer les esprits de leurs apprenants.
- **Jardiniers** : leur but est de cultiver les esprits en nourrissant, améliorant le climat, retirant les mauvaises herbes et autres obstacles, et ensuite en se retirant pour permettre la croissance.
- **Culturistes/entraîneurs physiques** : ils exercent et renforcent les esprits mous pour que les apprenants puissent faire face aux tâches d'apprentissage harassantes dans le futur.
- **Bucket fillers** : ils versent l'information dans des seaux vides avec la supposition qu'un seau rempli est un bon seau. En d'autres termes, une tête remplie d'informations fait une personne éduquée.
- **Challengers** : ils questionnent les hypothèses des apprenants, les aidant à voir la matière sous des angles nouveaux et développant leurs aptitudes à la pensée critique.
- **Guides touristiques** : ils assistent les gens dans leur parcours/itinéraire d'apprentissage.
- **Superviseurs d'usine** : ils supervisent le processus d'apprentissage, s'assurant que les intrants suffisants sont présents et que les extrants sont cohérents.
- **Artistes** : pour eux, l'enseignement n'est pas fait d'injonctions et les résultats ne sont pas clairs au début du processus. Toute l'activité est une expérience esthétique.
- **Artisans/travailleurs manuels** : ils utilisent différentes habiletés d'enseignement et sont capables d'analyser les situations d'apprentissage, appliquent les connaissances scientifiques si applicable, et incorporent une dimension artistique dans leur enseignement.
- **Autres idées** : épicier, phare, tremplin/trampoline, Yoda (Jedi), chef d'orchestre, parent, coach, etc.

## EXERCICE NO. 4



Qu'est-ce que vous souhaitez que vos stagiaires se rappellent de vous ?

# OUTIL RÉFLEXIF

(pour la suite)

1. Identifier un moment avec un stagiaire où il y a eu de la joie, de la satisfaction d'être dans votre rôle de superviseur.
2. Quelles sont les forces que vous attribuez à cette relation de supervision ?
3. Quelles difficultés rencontrez-vous dans vos relations avec vos stagiaires ?
4. Lesquelles de vos valeurs personnelles et professionnelles sont sollicitées dans vos activités de supervision ?



# Vos messages clefs

- Écrivez un élément significatif pour vous de cet atelier.

# Conclusion

« On n'enseigne pas ce que l'on veut; on n'enseigne pas ce que l'on sait ou ce que l'on croit savoir : on n'enseigne et ne peut qu'enseigner ce que l'on est. »

*Jean Jaurès (1910)*

# Références

- ✓ AAME Guide No 20 : The good teacher is more than a lecturer : The twelve roles of the teacher R.M. Harden & Joy Crosby. Medical Teacher, Vol. 22, No. 4, 2000.
- ✓ Role modeling in medical education : The importance of a reflective imitation. J. Benbassat. Academic Medicine. 2014; 89: 550-559.
- ✓ Twelve tips for teaching medical professionalism at all levels of medical education. MM Al-Eraky. Medical Teacher 2015; 37: 1018-1025.
- ✓ The pitfalls of collegial coaching. K. Truijen, M. Van Woerkom. Journal of Workplace Learning. Vol. 20, no.5, 2008; pp 316-326.





**MERCI !!**